



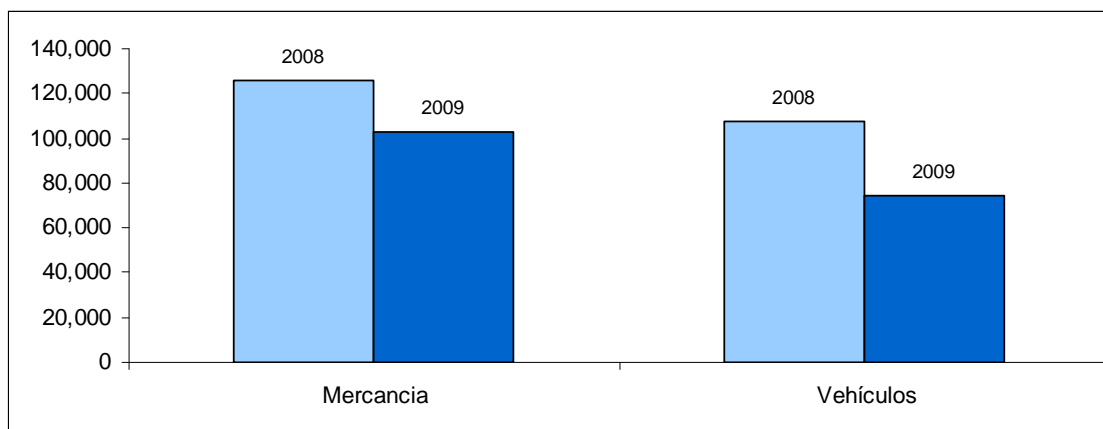
Reporte Estadístico

ZOFRATACNA EN CIFRAS
Septiembre 2009

Tacna, Octubre 2009

Ingresos de Mercancías y Vehículos
Enero – Septiembre / 2008 – 2009
 Valor CIF Miles US\$

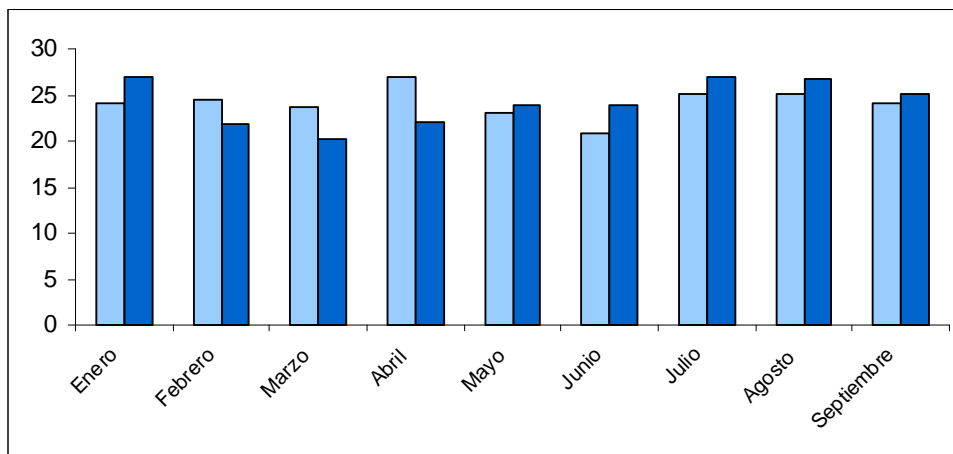
Mes	Mercancia			Vehículo			TOTAL		
	2008	2009	% Var	2008	2009	% Var	2008	2009	% Var
Enero	14,334.35	13,907.95	-2.97%	9,931.25	17,111.50	72.30%	24,265.60	31,019.45	27.83%
Febrero	12,995.23	10,358.32	-20.29%	15,930.36	9,986.38	-37.31%	28,925.59	20,344.70	-29.67%
Marzo	14,134.84	8,162.56	-42.25%	4,126.71	8,489.38	105.72%	18,261.55	16,651.94	-8.81%
Abril	14,275.55	9,485.66	-33.55%	7,845.01	4,803.65	-38.77%	22,120.56	14,289.32	-35.40%
Mayo	13,029.38	11,806.54	-9.39%	9,842.97	7,490.22	-23.90%	22,872.35	19,296.76	-15.63%
Junio	14,552.61	10,077.05	-30.75%	11,241.71	7,244.68	-35.56%	25,794.31	17,321.74	-32.85%
Julio	14,232.75	13,462.71	-5.41%	13,444.86	5,262.44	-60.86%	27,677.61	18,725.15	-32.35%
Agosto	12,475.79	10,714.26	-14.12%	16,517.75	8,025.75	-51.41%	28,993.54	18,740.01	-35.36%
Septiembre	16,072.15	14,733.80	-8.33%	18,648.14	6,227.18	-66.61%	34,720.29	20,960.98	-39.63%
Total	126,102.65	102,708.86	-18.55%	107,528.75	74,641.18	-30.58%	233,631.40	177,350.04	-24.09%



De los ingresos totales efectuados por los usuarios del Sistema en el periodo Enero-Septiembre de 2009 (US\$ 177.35 millones), US\$ 102.71 millones (55.98%) corresponden a ingresos de mercancías, y US\$ 74.64 millones (46.02%) a ingresos de vehículos. Comparativamente, los ingresos totales en el periodo Enero-Septiembre de 2009 han disminuido en 24.09% respecto al mismo periodo de 2008.

Salidas (Ventas) Totales
Enero – Septiembre – 2009
 Valor CIF Miles de US\$

Mes	2008	2009	Var. %
Enero	24,059.94	26,996.26	12.20%
Febrero	24,442.65	21,897.59	-10.41%
Marzo	23,588.39	20,266.90	-14.09%
Abril	26,979.45	22,011.30	-18.41%
Mayo	23,031.70	23,840.38	3.51%
Junio	20,753.32	23,808.60	14.72%
Julio	25,093.11	26,983.90	7.54%
Agosto	25,050.57	26,789.22	6.94%
Septiembre	24,054.40	25,011.70	3.98%
Total	217,053.53	217,605.86	0.25%



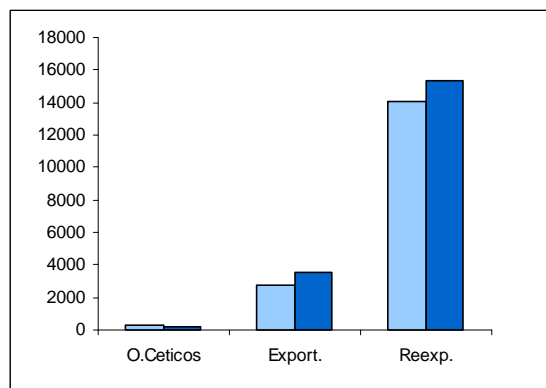
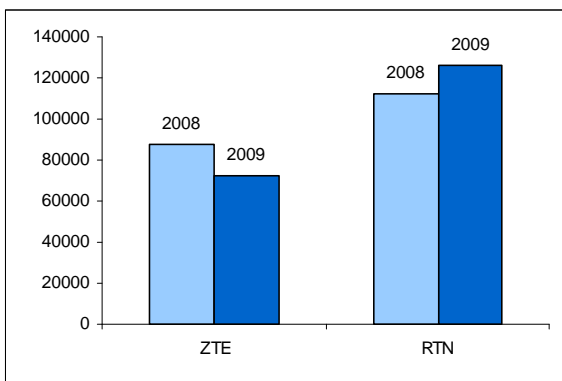
En el periodo Enero-Septiembre de 2009 las ventas totales del sistema se incrementaron en 0.25%, en relación al mismo periodo de 2008. Hubo incremento en el mes de enero, caída en los meses de febrero, marzo y abril e incrementos de 3.51%, 14.72%, 7.54%, 6.94% y 3.98% en los meses de mayo, junio, julio, agosto y septiembre respectivamente, lo cual indicará el inicio de la salida de la crisis económica internacional.

Salidas (Ventas) Totales por Destino¹

Enero – Septiembre / 2008 – 2009

Valor CIF - Miles de US\$

Destino	Enero - Septiembre		Var. %
	2008	2009	
ZTE	87,440.10	72,374.41	-17.23%
RTN	112,497.32	126,158.04	12.14%
Otros CETICOS	300.02	220.79	-26.41%
Exportación	2,781.25	3,552.61	27.73%
Reexpedición	14,034.84	15,299.70	9.01%
Total	217,053.53	217,605.56	0.25%



De las ventas totales del sistema en el periodo Enero-Septiembre de 2009 (US\$ 217.61 millones), US\$ 126.16 millones (57.984%) corresponden a ventas destinadas al resto del territorio nacional y US\$ 72.37 millones (33.26.94%) se destinaron a la zona comercial. El 8.76% restante fue enviado al exterior (exportación y reexpedición) o a otros CETICOS.

Respecto al periodo Enero-Septiembre de 2008, el valor de las salidas a zona comercial ha experimentado un descenso de 17.23% mientras que las exportaciones y las ventas al resto del territorio nacional se han incrementado en 27.73% y 12.14% respectivamente.

¹ Incluye ventas de mercancías y vehículos
 RTN: Resto del Territorio Nacional
 ZTE: Zona de Tratamiento Especial Comercial

Salidas (Ventas) de Mercancías por Destino
Enero – Septiembre / 2008 – 2009

Valor CIF - Miles de US\$

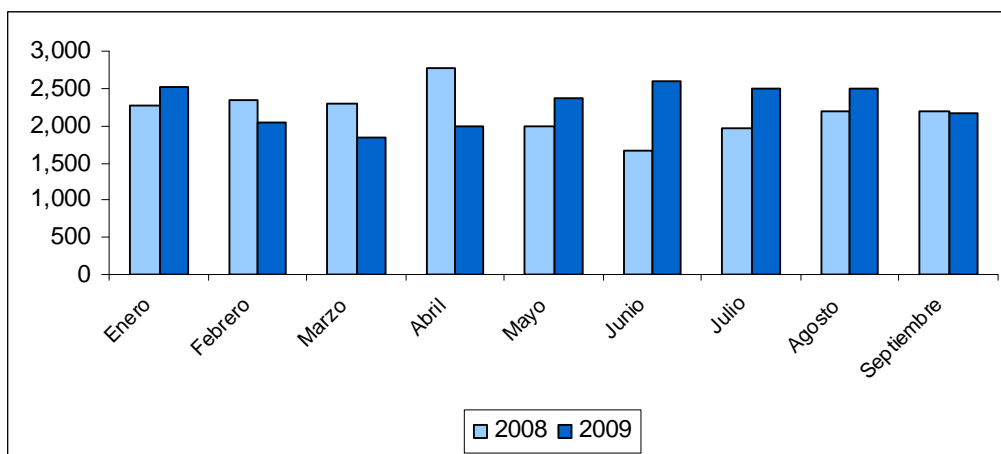
Destino	Enero - Septiembre		Var. %
	2008	2009	
ZTE	87,440.10	72,374.41	-17.23%
RTN	21,066.06	27,488.64	30.49%
Otros CETICOS	100.98	104.86	3.84%
Exportación	2,742.02	3,468.41	26.49%
Reexpedición	13,259.04	14,647.82	10.47%
Total	124,608.21	118,084.15	-5.24%

Las ventas de mercancías en el periodo Enero-Septiembre de 2009 fueron de US\$ 118.08 millones, US\$ 72.37 millones (61.29%), se vendieron en la zona comercial, y US\$ 27.49 millones (23.28%) al resto del territorio nacional. El 15.43% restante corresponde a reexpediciones, exportaciones y envíos a otros CETICOS.

RTN: Resto del Territorio Nacional
ZTE: Zona de Tratamiento Especial Comercial

Ventas de Vehículos Reacondicionados
Enero – Septiembre / 2008 – 2009
 Unidades

Mes	Enero- Agosto		Var. %
	2008	2009	
Enero	2,278	2,528	10.97%
Febrero	2,337	2,054	-12.11%
Marzo	2,285	1,846	-19.21%
Abril	2,773	1,982	-28.53%
Mayo	1,985	2,380	19.90%
Junio	1,675	2,588	54.51%
Julio	1,971	2,497	26.69%
Agosto	2,188	2,505	14.49%
Septiembre	2,186	2,164	-1.01%
Total	19,678	20,544	4.40%



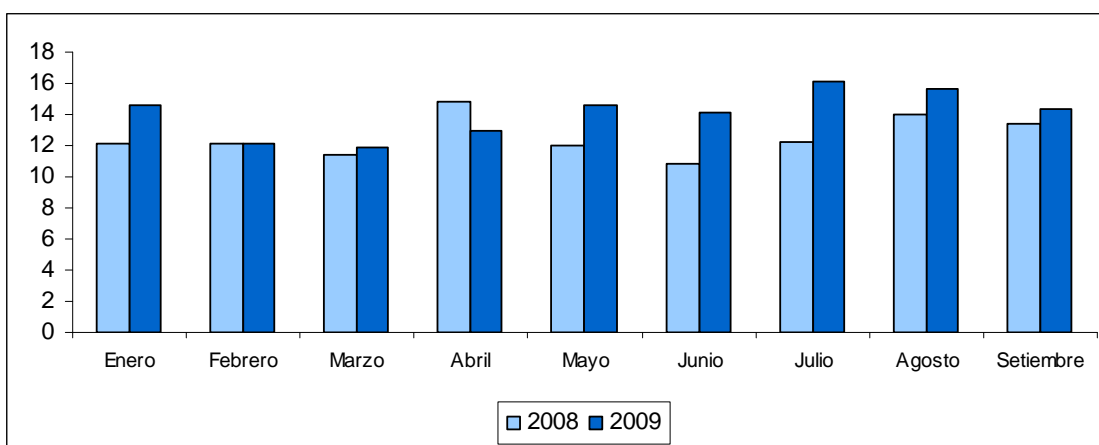
Las ventas de vehículos reacondicionados (unidades) durante el periodo Enero-Septiembre de 2009 tuvieron un incremento de 4.40% en relación al mismo periodo de 2008. En enero hubo un incremento, en febrero, marzo y abril se acentuó la caída y hubo una importante recuperación en mayo, junio, julio y agosto con un 19.9%, 54.51%, 26.69% y 14.49% de incremento respectivamente. Septiembre mostró una ligera caída en 1.01%.

Ventas al Resto del Territorio Nacional²

Enero – Septiembre / 2008 - 2009

Valor CIF Miles de US\$

Mes	2008			2009			Var. %		
	Mercancía	Vehículos	Total	Mercancía	Vehículos	Total	Mercancía	Vehículos	Total
Enero	2,328.42	9,772.27	12,100.69	2,482.27	12,105.34	14,587.61	6.61%	23.87%	20.55%
Febrero	2,052.67	10,059.37	12,112.04	2,048.50	10,080.18	12,128.68	0.00%	0.00%	0.14%
Marzo	2,037.38	9,385.85	11,423.24	3,057.18	8,877.85	11,935.03	50.05%	-5.41%	4.48%
Abril	2,266.08	12,570.81	14,836.89	2,984.77	9,935.85	12,920.62	31.72%	-20.96%	-12.92%
Mayo	2,096.90	9,847.50	11,944.40	3,534.84	11,100.71	14,635.55	68.57%	12.73%	22.53%
Junio	2,271.10	8,505.64	10,776.74	2,202.82	11,894.31	14,097.13	-3.01%	39.84%	30.81%
Julio	2,399.45	9,855.50	12,254.94	4,349.98	11,710.49	16,060.47	81.29%	18.82%	31.05%
Agosto	2,560.28	11,387.66	13,947.94	3,306.92	12,325.76	15,632.68	29.16%	8.24%	12.08%
Septiembre	3,154.75	10,245.71	13,400.46	3,626.23	10,754.84	14,381.07	14.95%	4.97%	7.32%
Total	21,167.04	91,630.30	112,797.34	27,593.50	98,785.33	126,378.83	30.36%	7.81%	12.04%



Las ventas al resto del territorio nacional tuvieron un crecimiento de 12.04%, pasando de US\$ 112.8 millones en el periodo Enero-Septiembre de 2008 a 126.38 US\$ millones en el periodo Enero-Septiembre de 2009. Cabe destacar el crecimiento sostenido excepto en el mes de abril y el repunte significativo en los meses de mayo, junio, julio, y en menor medida en agosto y septiembre.

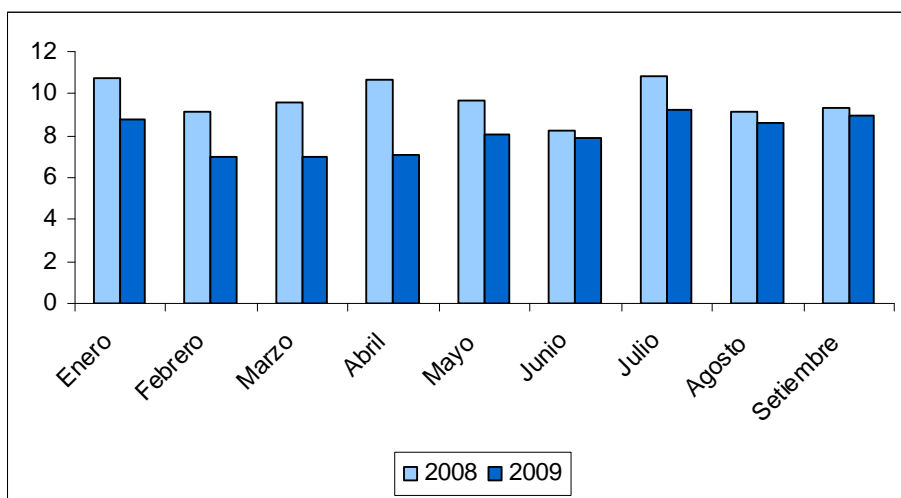
² Incluye Régimen General y Otros CETICOS

Ventas a la Zona Comercial de Tacna

Enero – Septiembre / 2008 - 2009

Valor CIF Miles de US\$

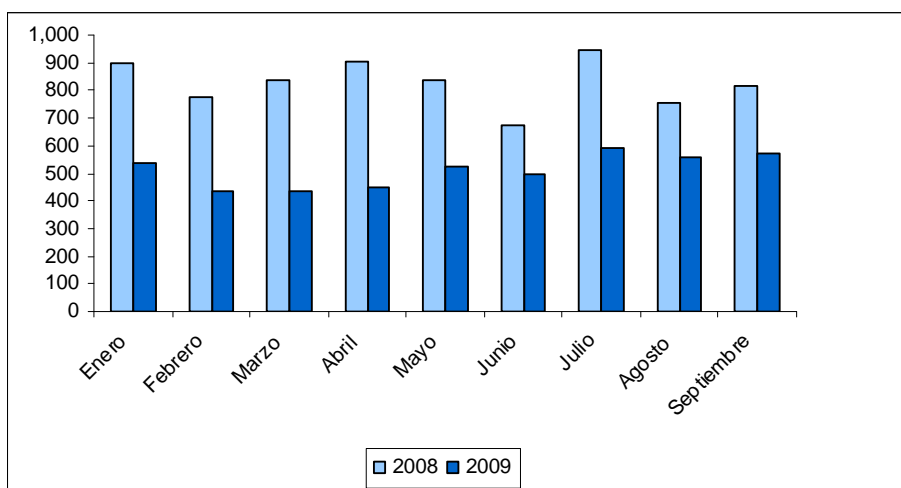
Mes	2008	2009	Var. %
Enero	10,745.66	8,799.06	-18.12%
Febrero	9,157.46	6,949.31	-24.11%
Marzo	9,588.61	6,946.59	-27.55%
Abril	10,698.64	7,043.28	-34.17%
Mayo	9,663.02	8,062.52	-16.56%
Junio	8,240.20	7,836.97	-4.89%
Julio	10,854.36	9,232.40	-14.94%
Agosto	9,171.65	8,575.82	-6.50%
Septiembre	9,320.50	8,928.47	-4.21%
Total	87,440.10	72,374.41	-17.23%



Las ventas a la Zona Comercial de Tacna en el periodo Enero-Septiembre de 2009 tuvieron un descenso de 17.23% respecto al periodo Enero-Septiembre de 2008 (US\$ 87.44 millones en 2008 y US\$ 72.37 millones en 2009). Esta creciente caída se inició el IV Trimestre de 2008 y se vio acentuada en los 4 primeros meses de 2009, con una menor caída en mayo, junio, julio, agosto y septiembre.

Ingresos por Captación de Arancel Especial
Enero – Septiembre / 2008 - 2009
Miles de US\$

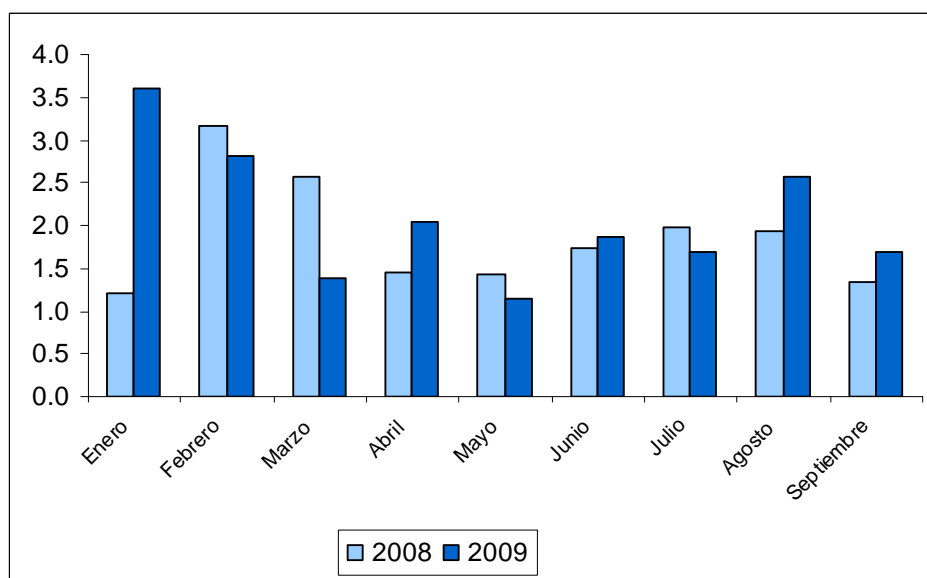
Mes	Arancel especial		% Variac.
	2008	2009	
Enero	897.94	540.52	-39.80%
Febrero	773.77	436.73	-43.56%
Marzo	839.87	437.69	-47.89%
Abril	907.08	451.20	-50.26%
Mayo	838.70	524.69	-37.44%
Junio	670.52	494.64	-26.23%
Julio	948.65	591.29	-37.67%
Agosto	757.34	560.75	-25.96%
Septiembre	814.82	571.08	-29.91%
Total	7,448.70	4,608.59	-38.13%



La recaudación por concepto de arancel especial en el periodo Enero-Septiembre de 2009 alcanzó los US\$ 4.61 millones, que comparado con US\$ 7.45 millones del periodo Enero-Septiembre de 2008 ha experimentado una caída de 38.13%. Esta caída se debe a la reducción del Arancel Especial de 8% a 6% –(25%)– a partir de enero de 2009 y a la contracción de la demanda como consecuencia de la crisis económica internacional.

Ventas al Exterior
Enero – Septiembre / 2008 - 2009
 Valor CIF Miles de US\$

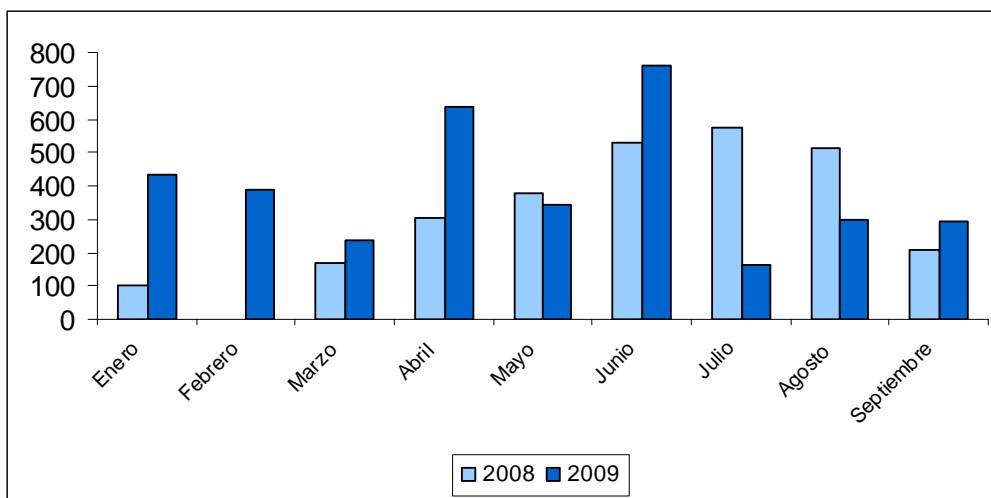
Mes	2008	2009	Var. %
Enero	1,216.01	3,609.59	196.84%
Febrero	3,173.15	2,819.61	-11.14%
Marzo	2,576.54	1,389.06	-46.09%
Abril	1,443.92	2,047.40	41.79%
Mayo	1,424.28	1,142.31	-19.80%
Junio	1,736.37	1,874.50	7.95%
Julio	1,983.80	1,690.73	-14.77%
Agosto	1,930.98	2,580.73	33.65%
Septiembre	1,337.80	1,702.16	27.24%
Total	16,822.85	18,856.09	12.09%



Las ventas hacia el exterior en el periodo Enero-Septiembre de 2009 crecieron en 12.09% respecto al periodo Enero-Septiembre de 2008, pasando de US\$ 16.82 millones a US\$ 18.86 millones. Estos montos incluyen reexpediciones y exportaciones. Cabe destacar este crecimiento, no obstante la crisis económica internacional en curso.

Ventas al Exterior: Exportaciones
Enero – Septiembre / 2008 - 2009
 Valor CIF Miles de US\$

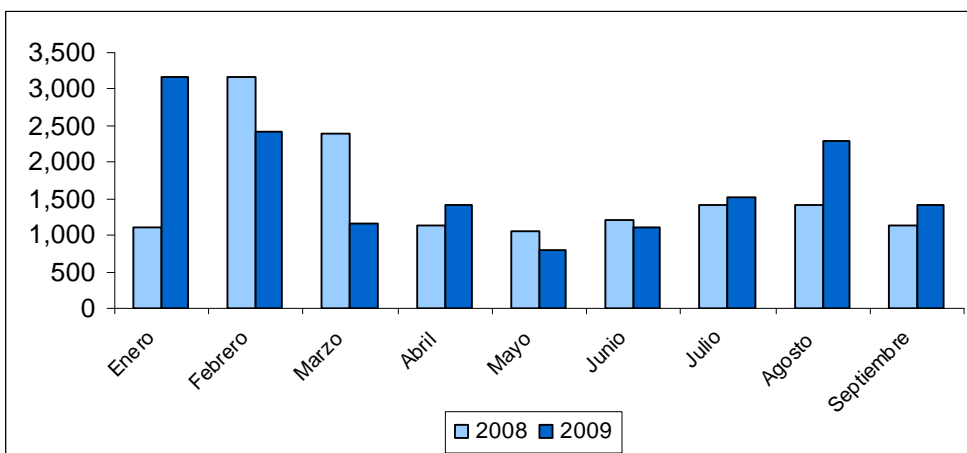
Mes	2008	2009	Var. %
Enero	102.81	435.52	323.64%
Febrero	0.00	388.83	-
Marzo	170.97	237.46	38.89%
Abril	304.03	634.90	108.83%
Mayo	377.24	341.31	-9.52%
Junio	526.81	758.15	43.91%
Julio	574.85	164.03	-71.46%
Agosto	513.39	301.27	-41.32%
Septiembre	211.16	291.13	37.87%
Total	2,781.25	3,552.61	27.73%



Las exportaciones totales en el periodo Enero-Septiembre de 2009 alcanzaron los US\$ 3.55 millones. De este total, US\$ 3.47 millones (97.63%), corresponde a mercancías producidas por las empresas industriales instaladas en ZOFRATACNA. Este indicador es el resultado del giro adoptado en la gestión que privilegia la producción manufacturera destinada a la exportación.

Ventas al Exterior: Reexpediciones
Enero – Septiembre / 2008 - 2009
 Valor CIF Miles de US\$

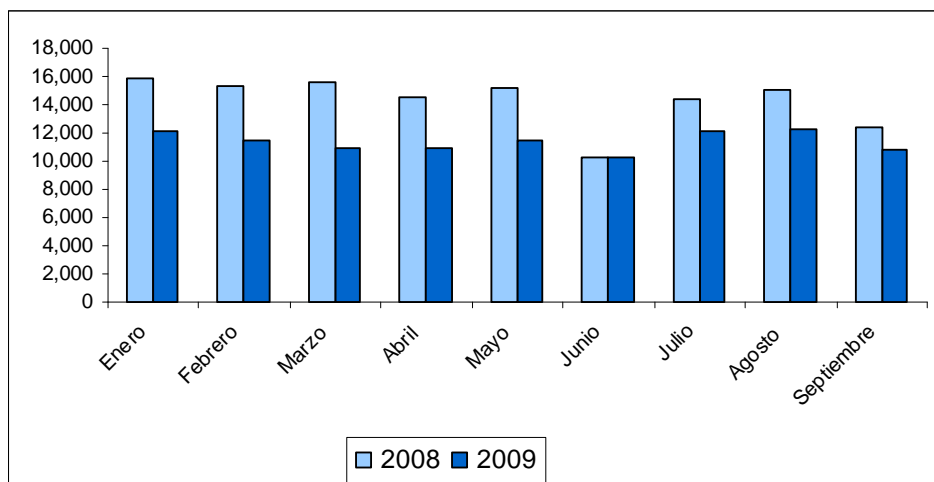
Mes	2008	2009	Var. %
Enero	1,110.79	3,174.07	185.75%
Febrero	3,173.15	2,430.78	-23.40%
Marzo	2,405.57	1,147.81	-52.29%
Abril	1,139.89	1,412.50	23.92%
Mayo	1,047.04	801.00	-23.50%
Junio	1,209.56	1,116.35	-7.71%
Julio	1,408.96	1,526.70	8.36%
Agosto	1,417.59	2,279.46	60.80%
Septiembre	1,122.29	1,411.03	25.73%
Total	14,034.84	15,299.70	9.01%



Del total de reexpediciones en periodo Enero-Septiembre de 2009 (US\$ 15.3 millones), US\$ 14.64 millones (95.74%) corresponde a mercancías. Este indicador ha tenido un importante incremento de 60.8 en agosto y 25.73% en septiembre, respecto a los mismos periodos de 2008.

Declaraciones Juradas de Equipaje Presentadas
Enero – Septiembre / 2008 - 2009
 Declaraciones

Mes	Nº de Declaraciones		% Variac.
	2008	2009	
Enero	15,874	12,176	-23.30%
Febrero	15,375	11,518	-25.09%
Marzo	15,646	10,898	-30.35%
Abril	14,544	10,978	-24.52%
Mayo	15,158	11,464	-24.37%
Junio	10,290	10,292	0.02%
Julio	14,381	12,139	-15.59%
Agosto	15,111	12,328	-18.42%
Septiembre	12,417	10,834	-12.75%
Total	128,796	102,627	-20.32%



En el periodo Enero-Septiembre de 2009 se presentaron 102,627 declaraciones juradas de equipaje, lo que representa una contracción de 20.32% con respecto al periodo Enero-Septiembre de 2008 que fueron 128,796 declaraciones.

Resumen de usuarios registrados
II Trimestre 2009 – III Trimestre 2009

Número de usuarios

Actividad	Número de Usuarios		% Variac.
	II Trim 2009	III Trim 2009	
Administrador de Depósito Franco Particular	42	43	2.38%
Administrador de Depósito Franco Público	9	9	-
Industria	12	12	-
Usuario de Depósito Franco Público	1,595	1,647	3.26%
Usuario de Zona Comercial	2,463	2,502	1.58%
Talleres	18	18	-
Total Usuarios Registrados	2,961	3,038	2.60%

En el mes de setiembre de 2009 se ha incrementado en 2.38%, 3.26% y 1.58% los Administradores de Depósito Franco Particular, Usuarios de Depósito Franco Público y Usuarios de Zona Comercial, respectivamente.